

Vivre à Fontaine

LE MAG

AVRIL
2026



DÉCOUVREZ
LE NOUVEAU
CONSEIL
MUNICIPAL

SOMMAIRE

DOSSIER

4 LE CONSEIL D'INSTALLATION : REMOBINAGE

5 ♦ 6 TROMBINOSCOPE

- ◆ Maire et adjoints
- ◆ Conseillers municipaux

7 LES COMMISSIONS

8 3 QUESTIONS À :

- ◆ Maxime Dumonteil, benjamin
- ◆ Marie-Claude Grugeau, doyenne

9 ENFANTS & JEUNES

10 LA CHASSE AUX ŒUFS

11 L'AGENDA CULTUREL

12 L'AGENDA DES SORTIES

VIVRE À FONTAINE LE MAG
Directrice de la publication :
Sylvie AUBERT
Rédaction : Service
communication

Crédits photos :
Mairie de Fontaine-le-Comte,
Nicolas MAHU,
Les associations de Fontaine-le-Comte

Conception - Réalisation - Impression :
Imprimerie Sipap-Oudin
Pôle République 1 - 86000 Poitiers
05 49 88 39 17 - www.sipap-oudin.fr
Magazine tiré en 2000 exemplaires



Photo couverture : équipe municipale, Maxime DUMONTEIL absent.

ÉDITO



*Chères fontenoises,
cher fontenois,*

Vous nous avez accordé votre confiance pour ce nouveau mandat, et je veux vous en remercier sincèrement. Cette confiance nous oblige et nous engage pleinement. Depuis 2020, notre commune a su avancer, évoluer et se structurer malgré les crises. Nous avons tenu le cap grâce à une méthode claire : écouter, dialoguer et agir avec responsabilité. C'est cette ligne que nous continuerons de suivre.

Aujourd'hui, nous ouvrons une nouvelle étape avec une ambition forte : faire de Fontaine-le-Comte une commune toujours plus protectrice, dynamique et solidaire. Nos priorités sont claires : garantir la sécurité de chacun, préserver et améliorer notre cadre de vie, accompagner un développement maîtrisé, investir pour nos écoles et notre jeunesse, renforcer les solidarités et soutenir pleinement la vie associative, culturelle et sportive.

Nous porterons également une attention particulière à la santé et au bien-être de tous, avec une exigence constante de rigueur et de transparence, dans un contexte financier contraint qui nous obligera à faire des choix responsables. Ce projet, nous le porterons ensemble.

Fontaine-le-Comte est une commune vivante, portée par ses habitants, ses associations, ses énergies. C'est ensemble, dans le dialogue et le respect, que nous construirons les réponses aux défis de demain.

Je suis profondément attachée à cette conviction : l'avenir de notre commune se construit avec vous.

Continuons, ensemble, à faire de Fontaine-le-Comte un lieu où il fait bon vivre aujourd'hui et où se prépare sereinement l'avenir de nos enfants. ”



Votre Maire,
Sylvie AUBERT

LE CONSEIL D'INSTALLATION REMMBOBINAGE

LE DOSSIER



La séance a débuté par l'appel des nouveaux élus par Madame la Maire sortante. La présidence a ensuite été assurée par la doyenne, Madame Marie-Claude Grugeau. Quorum vérifié, secrétaire désignée, l'élection du maire a pu se dérouler.

Madame Sylvie Aubert a été élue à l'unanimité et immédiatement installée.



Le Conseil a décidé de la création de 6 postes d'adjoints. La charte de l'élu local a été lue et remise à toute l'équipe municipale.



Pour finir, le Conseil a fixé les indemnités et les délégations de Madame la Maire et des adjoints. La séance s'est clôturée par un moment convivial avec élus et public.

VOTRE ÉQUIPE MUNICIPALE :



Sylvie AUBERT
Maire



Marie-Pierre MESSENT
1^{ère} ADJOINTE
Urbanisme, PLUI,
administration générale



Bruno BOUCHER
2^{ème} ADJOINT
Mobilités, voirie, réseaux



Valérie MEYER
3^{ème} ADJOINTE
Petite enfance, enfance,
jeunesse, CMJ



Guillaume GOMIT
4^{ème} ADJOINT
Citoyenneté, solidarités,
intergénérationnel, CCAS



Joëlle LAROCHE
5^{ème} ADJOINTE
Associations, acteurs
économiques, site abbatial



Jean-François BERTSCH
6^{ème} ADJOINT
Patrimoine bâti, cadre de vie,
participation citoyenne

CONSEILLERS MUNICIPAUX :



**Mylène
BACHELIER**



**Hugues
BARILLOT**



**Julien
BERNARDEAU**



**Lionnel
BONNIFAÏT**



**Marie
BRACONNIER**



**Dorothée
BRUNET**



**Quentin
DESHOULIÈRE**



**Amady
DIALLO**



**Maxime
DUMONTEIL**



**Aurore
DUPIN**



**Sébastien
FÉLIX**



**Nicole
GRÉGORY**



**Marie-Claude
GRUGEAU**



**Magalie
GUÉRINEAU**



**François
HALLOUIN**



**Tatiana
MENNI-CLESSE**



**Christine
PAIN**



**Benjamin
REDON**



**Jérôme
TANCHÉ**



**Élodie
TOKPA-RUAUD**

LES COMMISSIONS



URBANISME ET PLAN LOCAL D'URBANISME INTERCOMMUNAL (PLUI)

Adjointe : Marie-Pierre MESSENT

Conseillers : Julien BERNARDEAU, Quentin DESHOULIÈRE, Amady DIALLO, Maxime DUMONTEIL, Magalie GUÉRINEAU, François HALLOUIN, Christine PAIN, Jérôme TANCHÉ

MOBILITÉS, VOIRIE ET RÉSEAUX

Adjoint : Bruno BOUCHER

Conseillers : Lionel BONNIFAIT, Dorothée BRUNET, Sébastien FÉLIX, Christine PAIN, Jérôme TANCHÉ



PETITE ENFANCE, ENFANCE ET JEUNESSE

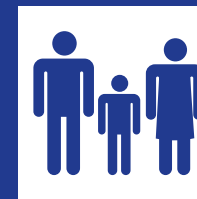
Adjointe : Valérie MEYER

Conseillers : Hugues BARILLOT, Dorothée BRUNET, Quentin DESHOULIÈRE, Marie-Claude GRUGEAU

CITOYENNETÉ, SOLIDARITÉS ET INTERGÉNÉRATIONNEL

Adjoint : Guillaume GOMIT

Conseillers : Mylène BACHELIER, Marie BRACONNIER, Amady DIALLO, Aurore DUPIN, Nicole GRÉGORY, Marie-Claude GRUGEAU, Tatiana MENNI-CLESSE



ASSOCIATIONS, ACTEURS ÉCONOMIQUES ET SITE ABBATIAL

Adjointe : Joëlle LAROCHE

Conseillers : Mylène BACHELIER, Hugues BARILLOT, Marie BRACONNIER, Maxime DUMONTEIL, Aurore DUPIN, Magalie GUÉRINEAU, François HALLOUIN, Benjamin REDON, Élodie TOKPA-RUAUD

PATRIMOINE BÂTI, CADRE DE VIE ET PARTICIPATION CITOYENNE

Adjoint : Jean-François BERTSCH

Conseillers : Quentin DESHOULIÈRE, Sébastien FÉLIX, Nicole GRÉGORY, Tatiana MENNI-CLESSE, Élodie TOKPA-RUAUD



3 QUESTIONS À :

Marie-Claude GRUGEAU
doyenne



1. En tant que doyenne, vous avez présidé le conseil d'installation : comment avez-vous vécu ce moment particulier ?

En tant que doyenne, j'ai vécu ce moment particulier comme un honneur, tout en étant à la fois impressionnée par la responsabilité de présider le conseil d'installation, ce qui en fait un moment inoubliable.

2. Qu'est-ce qui vous a donné envie de vous engager pour ce premier mandat au sein du conseil municipal ?

Je souhaite m'engager pleinement en rejoignant le conseil municipal avec l'envie de participer aux décisions locales, je suis motivée à mettre mon énergie et mes idées au service de notre commune.

3. Quel a été le moment le plus surprenant ou inattendu pendant ce conseil d'installation ?

Le moment le plus inattendu pendant ce conseil d'installation a été d'avoir passé l'écharpe de Maire à Madame la Maire Sylvie Aubert, ce qui a rendu cet instant particulièrement marquant.

Maxime DUMONTEIL
benjamin



1. Selon vous, quel est l'intérêt d'avoir des élus plus jeunes au sein d'un conseil municipal ?

L'intérêt est d'avoir une autre vision sur la commune, d'apporter un regard différent sur les projets mais aussi sur les besoins des fontenois(es). L'expérience des élus plus anciens combinée à la vision des plus jeunes permet de prendre de bonnes décisions sur le long terme.

2. Y a-t-il un sujet ou un projet en particulier sur lequel vous aimeriez vous investir davantage ?

Oui j'aimerais m'investir davantage sur le développement de la commune et sur les sujets liés aux acteurs économiques. En tant qu'entrepreneur local, c'est un domaine que je connais bien et qui me tient particulièrement à cœur. Les entreprises locales jouent un rôle essentiel dans la vie d'une commune, elles créent de l'emploi, de l'activité et participent à son dynamisme.

3. Si vous deviez convaincre un autre jeune de s'engager, que lui diriez-vous ?

C'est une vraie opportunité de comprendre comment fonctionne sa commune. Et surtout, si les jeunes ne s'engagent pas, ils laissent les autres décider à leur place. Donc autant être acteur et faire entendre sa voix.

ENFANTS & JEUNES

RETOUR SUR LE SÉJOUR AU SKI À ST-LARY-SOULAN

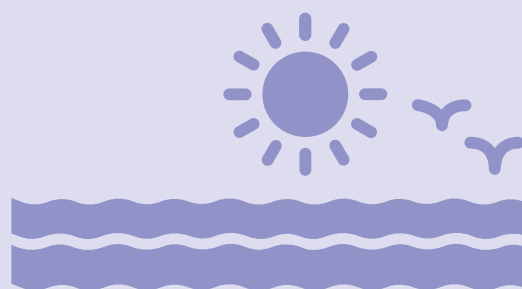


32 enfants ont vécu un beau séjour au ski de 6 jours et 5 nuits à St-Lary-Soulan, entre cours de ski, luge et raquettes, sous une neige généreuse. De beaux moments partagés, autour d'une tartiflette et d'une rencontre avec la mascotte, qui resteront dans les souvenirs.

SÉJOUR À LA MER À L'ÎLE D'OLÉRON

Le prochain séjour se déroulera du mardi 28 juillet au samedi 1^{er} août sur l'Île d'Oléron, en pension complète, avec au programme surf, plage et visite d'un marais salant.

Plus d'informations seront communiquées courant mai.



CHASSE AUX ŒUFS

RETOUR EN IMAGES SUR LA CHASSE AUX ŒUFS

Le dimanche 5 avril, plus d'une soixantaine d'enfants sont partis chasser dans le Bois du Parc les bâtonnets cachés la veille par des élus.



Contre 5 bâtonnets trouvés, les enfants sont repartis avec leur ballotin de chocolats.



En 10 minutes, les premières petites chasseuses et premiers petits chasseurs sont réapparues, butin en main !

Cette année, le soleil était au rendez-vous pour la chasse aux œufs !

Ces bâtonnets sont le fruit d'une collaboration entre les **Métiers du Bois** et les résidents des **Jardins de Salomé** qui les ont peints.



Nous les remercions chaleureusement pour leur participation qui a permis une chasse aux œufs joyeuse et conviviale !



EXPOSITIONS



MARIE S.

Du samedi 18 avril au dimanche 3 mai, Espace Béatrice-Favrelière Logis Abbatial.

Exposition de l'artiste Marie S., spécialisée en dessins au stylo à billes, à l'encre de Chine avec parfois un peu de couleur à l'aquarelle ou l'encre.

Rendez-vous les mercredis, jeudis et vendredis de 14h à 18h et les samedis et dimanches de 10h à 18h.

ROMA

Du lundi 21 septembre au dimanche 11 octobre, Espace Béatrice-Favrelière Logis Abbatial.

Exposition de l'artiste ROMA.



POUR CANDIDATER :

- CV de l'artiste,
- Toute pièce utile à la formation dudit dossier (logo pour les visuels de communication, enregistrement auprès de la maison des artistes, cv, catalogue des œuvres, présentation de la démarche...).

À envoyer par courriel à judith.patrier@fontaine-le-comte.fr ou par courrier à Mairie de Fontaine-le-Comte, 1, Esplanade des Citoyens, 86240 FONTAINE-LE-COMTE



AGENDA DES SORTIES ET MANIFESTATIONS

MAI

OPÉRATION MAI À VÉLO

**SAMEDI 30 ET DIMANCHE 31 MAI,
ESPLANADE DES CITOYENS ET PLACE CHARLES-DE-GAULLE**

Samedi 30 : retrouvez des stands de prévention, d'initiations et de découvertes ainsi que des balades vélos !
Dimanche 31 : participez au concours du meilleur vélo décoré à l'occasion de la fête des Mères !



JUIN

900 ANS DE L'ABBAYE

DU MERCREDI 3 JUIN AU SAMEDI 6 JUIN, SITE ABBATIAL

À l'occasion du 900^{ème} anniversaire de l'abbaye de Fontaine-le-Comte, venez (re)découvrir le site abbatial lors des festivités prévues.

Au programme : conférence, déambulations, concert et bien plus encore.
Un rendez-vous centenaire à ne pas manquer !

FÊTE DES ABEILLES

DIMANCHE 14 JUIN, PLACE CHARLES-DE-GAULLE

Animations et ateliers proposés par l'association ABELocales et avec la participation du Rucher la Sapée. Distribution de sachets de plantes mellifères.



FÊTE DE LA MUSIQUE

DIMANCHE 21 JUIN, PLACE CHARLES-DE-GAULLE

Retrouvez l'incontournable fête de la musique dès 18h, place Charles-de-Gaulle !



JUILLET

GUINGUETTES ÉPHÉMÈRES

TOUS LES JEUDIS DE JUILLET ET AOÛT, ESPLANADE ROBERT-BADINTER

Tous les jeudis soirs de l'été, retrouvez FB Foodtruck et ses burgers pour passer un agréable moment.
Au programme : karaokés, blind-tests, etc.



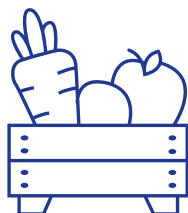
FÊTE NATIONALE

LUNDI 13 JUILLET, À PARTIR DE 19H30, STADE MUNICIPAL

Fête conviviale, avec des jeux en bois pour petits et grands, une restauration sur place, un feu d'artifice, suivi d'une soirée dansante.



AOÛT



MARCHÉ DES PRODUCTEURS

VENDREDI 28 AOÛT, À PARTIR DE 18H, PRÉ DE L'ABBAYE

Venez à la rencontre de nos agriculteurs et producteurs locaux lors de ce rendez-vous festif. Restauration sur place avec animation. Organisé par la Chambre d'Agriculture.
N'oubliez pas vos couverts!